

ANALIZA WYNIKÓW SPRAWDZIANU SZÓSTOKLASISTY KWIECIEŃ 2011 W ROKU SZKOLNYM 2010 / 2011.

Standardowy zestaw zadań egzaminacyjnych (S-1-112), przeznaczony dla uczniów bez dysfunkcji i uczniów z dysleksją rozwojową, rozwiązywało 40 224 szóstoklasistów, a w naszej szkole 48 uczniów.

1. Plan standardowego zestawu zadań egzaminacyjnych

Standardowy zestaw zadań egzaminacyjnych (S-1-112) składał się z 26 zadań, w tym 20 zadań zamkniętych i 6 zadań otwartych. Został on skonstruowany według planu przedstawionego w tabeli 1.

Maksymalna liczba punktów, którą uczeń mógł uzyskać za poprawne rozwiązanie wszystkich zadań, wynosiła 40, w tym 20 punktów za zadania otwarte.

Tabela 1. Plan standardowego zestawu zadań egzaminacyjnych

| Obszar umiejętności | Maksymalna liczba punktów | Procentowy udział badanych umiejętności | Numery zadań |
|---------------------------------------|---------------------------|---|----------------------------------|
| Czytanie (1) | 10 | 25 | 1, 2, 3, 4, 5, 6, 12, 13, 14, 15 |
| Pisanie (2) | 10 | 25 | 25, 26 |
| Rozumowanie (3) | 8 | 20 | 7, 16, 17, 20, 22, 23 |
| Korzystanie z informacji (4) | 4 | 10 | 8, 9, 10, 11 |
| Wykorzystywanie wiedzy w praktyce (5) | 8 | 20 | 18, 19, 21, 24 |

2. Ogólne wyniki uczniów rozwiązujących standardowy zestaw zadań egzaminacyjnych

Wartości podstawowych wskaźników statystycznych wyników sprawdzianu osiągniętych przez szóstoklasistów w województwie śląskim i szkole zostały przedstawione w tabeli 2.

Tabela 2. Wyniki uczniów w województwie śląskim i szkole

| Wskaźniki | Ogółem | Szkoła | Klasa VI a | Klasa VI b |
|--|--------------|--------------|--------------|--------------|
| Liczba uczniów | 40224 | 48 | 28 | 21 |
| Wskaźnik łatwości zestawu | 0,62 | 0,59 | 0,54 | 0,60 |
| Liczba punktów możliwych do uzyskania | 40 | | | |
| Wynik najczęstszy (modalna – Mo) | 28 | 28 | 19 | 28 |
| Wynik środkowy (mediana – Me) | 25 | 25,5 | 23 | 28 |
| Odchylenie standardowe | 7,48 | 8,50 | 8,84 | 7,98 |
| Wynik średni (średnia arytmetyczna) | 24,96 | 23,79 | 22,56 | 25,38 |
| Wynik najwyższy uzyskany przez uczniów | 40 | 38 | 38 | 37 |
| Wynik najniższy uzyskany przez uczniów | 1 | 6 | 8 | 6 |

Dla tegorocznych szóstoklasistów standardowy zestaw zadań egzaminacyjnych okazał się *umiarkowanie trudny*.

Tabela 3. Łatwość standardów

| Grupa | Min. | Max. | Standardy | | | | |
|-------|------|------|-----------|---------|-------------|--------------------------|---------------------------------|
| | | | Czytanie | Pisanie | Rozumowanie | Korzystanie z informacji | Wykorzystanie wiedzy w praktyce |
| Woj. | 1 | 40 | 0,83 | 0,53 | 0,65 | 0,58 | 0,48 |
| Pow. | 4 | 40 | 0,82 | 0,55 | 0,65 | 0,56 | 0,48 |
| Gm. | 6 | 38 | 0,81 | 0,51 | 0,68 | 0,57 | 0,47 |
| Szk. | 6 | 38 | 0,79 | 0,49 | 0,63 | 0,53 | 0,47 |
| A | 8 | 38 | 0,77 | 0,46 | 0,58 | 0,57 | 0,41 |
| B | 6 | 37 | 0,83 | 0,53 | 0,68 | 0,48 | 0,55 |

Różnica w poszczególnych standardach między województwem, a szkołą:

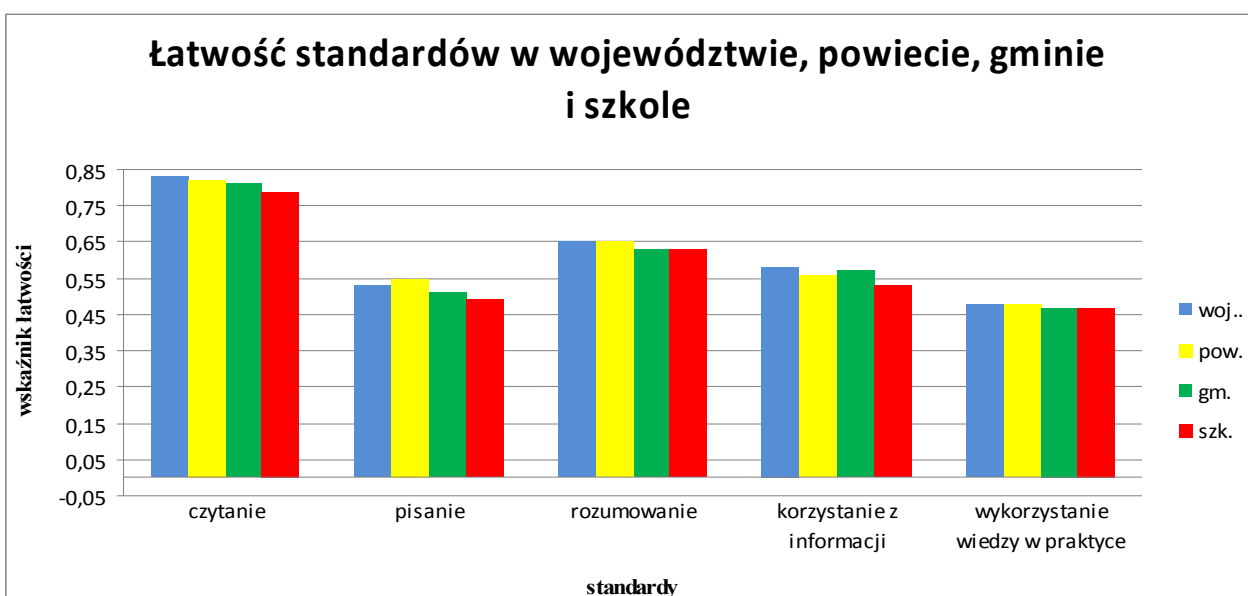
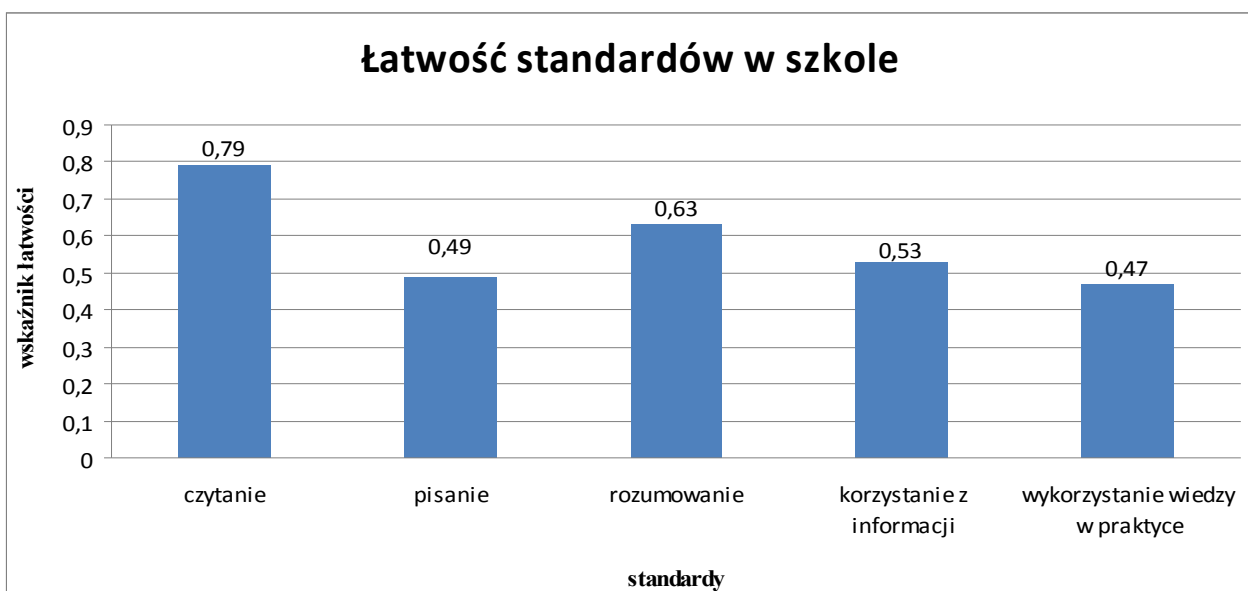
czytanie – 0,04

pisanie – 0,04

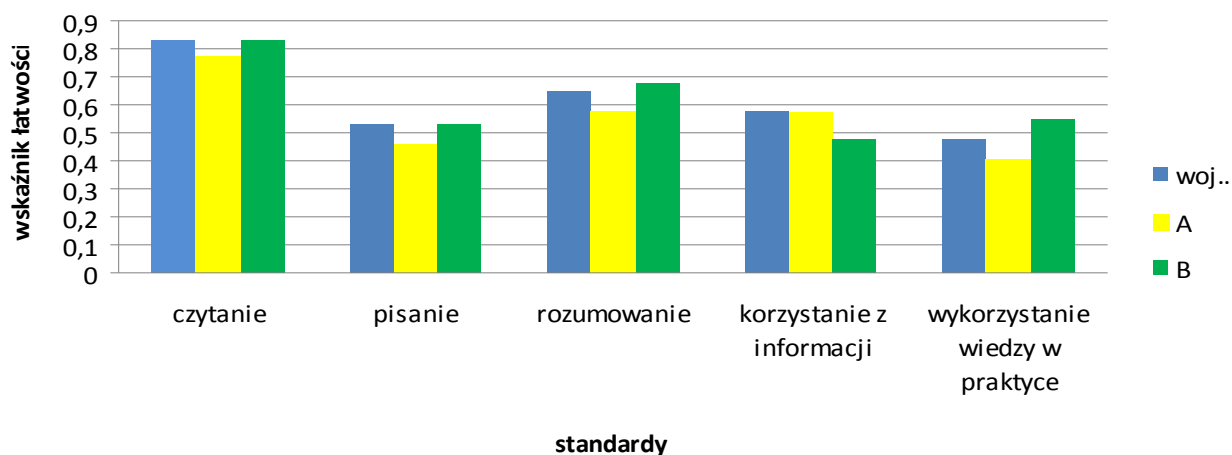
rozumowanie – 0,02

korzystanie z informacji – 0,01

wykorzystanie wiedzy w praktyce – 0,01.



Łatwość standardów w województwie i klasach A, B



3. Czytanie

Za rozwiązanie zadań sprawdzających opanowanie umiejętności z zakresu **czytania** zdający mógł otrzymać maksymalnie 10 punktów. Najczęściej uzyskiwano 9 punktów. Dla szóstoklasistów województwa śląskiego umiejętności z zakresu czytania okazały się łatwe.

Tabela 4. Wyniki uczniów w obszarze czytania w województwie śląskim, szkole, klasach

| Wskaźniki | Woj. śląskie | Szkoła | Klasa VI a | Klasa VI b |
|--|--------------|--------|------------|------------|
| Wynik najczęstszy (modalna) | 9 | 9 | 9 | 10 |
| Mediana | 9 | 9 | 9 | 9 |
| Wynik średni (średnia arytmetyczna) | 8,30 | 7,93 | 7,67 | 8,29 |
| Odchylenie standardowe | 1,68 | 2,36 | 2,39 | 2,35 |
| Wynik najwyższy uzyskany przez uczniów | 10 | 10 | 10 | 10 |
| Wynik najniższy uzyskany przez uczniów | 0 | 2 | 2 | 2 |

Tabela 5. Wskaźnik łatwości zadań z poszczególnych czynności w obszarze czytania w województwie śląskim, powiecie, gminie i szkole.

| Sprawdzana czynność | Numer zadania | Wartość wskaźnika łatwości | | | | | |
|------------------------------------|---------------|----------------------------|------|------|------|------|------|
| | | Woj. | Pow. | Gm. | Szk. | A | B |
| odczytuje ogólny sens tekstu | 1. | 0,91 | 0,91 | 0,92 | 0,92 | 0,89 | 0,95 |
| wyszukuje informacje w tekście | 2. | 0,93 | 0,92 | 0,91 | 0,88 | 0,81 | 0,95 |
| określa funkcję elementów tekstu | 3. | 0,56 | 0,55 | 0,57 | 0,56 | 0,52 | 0,62 |
| wyszukuje informacje podane wprost | 4. | 0,92 | 0,90 | 0,88 | 0,85 | 0,81 | 0,90 |
| rozumie puentę tekstu | 5. | 0,93 | 0,93 | 0,89 | 0,88 | 0,85 | 0,90 |
| wnioskuje na podstawie przesłanek | 6. | 0,96 | 0,95 | 0,92 | 0,90 | 0,89 | 0,90 |

| | | | | | | | |
|---|-----|------|------|------|------|------|------|
| zawartych w tekście | | | | | | | |
| wnioskuje na podstawie przesłanek zawartych w tekście | 12. | 0,84 | 0,85 | 0,88 | 0,88 | 0,85 | 0,90 |
| określa intencję bohatera | 13. | 0,91 | 0,93 | 0,91 | 0,88 | 0,85 | 0,90 |
| rozumie główną myśl tekstu | 14. | 0,50 | 0,45 | 0,47 | 0,52 | 0,44 | 0,62 |
| dostrzega charakterystyczną cechę języka utworu | 15. | 0,83 | 0,82 | 0,76 | 0,69 | 0,74 | 0,62 |

Dla szóstoklasistów województwa i naszej szkoły również czynnościami *bardzo łatwymi* okazały się: wnioskowanie na podstawie przesłanek zawartych w tekście (zad. 6), wyszukiwanie informacji zawartych w tekście (zad. 2 i 4), rozumienie puenty tekstu oraz określenie intencji bohatera (zad. 13). Niską wartość uzyskała umiejętność dotycząca odczytywania głównej myśli tekstu popularnonaukowego. (zad. 14).

4. Pisanie

W tym obszarze za rozwiązanie zadań zdający mógł otrzymać maksymalnie 10 punktów. Najczęściej uzyskiwany wynik to 6 punktów. Dla ogółu uczniów w województwie śląskim umiejętności z tego obszaru okazały się *umiarkowanie trudne*.

Tabela 6. Wyniki uczniów w obszarze pisanie w województwie śląskim, szkole, klasach

| Wskaźniki | Woj. śląskie | Szkoła | Klasa VI a | Klasa VI b |
|--|--------------|--------|------------|------------|
| Wynik najczęstszy (modalna) | 6 | 5 | 5 | 8 |
| Mediana | 6 | 5 | 5 | 5 |
| Wynik średni (średnia arytmetyczna) | 5,28 | 4,94 | 4,63 | 5,33 |
| Odchylenie standardowe | 2,38 | 2,80 | 3,07 | 2,44 |
| Wynik najwyższy uzyskany przez uczniów | 10 | 9 | 9 | 9 |
| Wynik najniższy uzyskany przez uczniów | 0 | 0 | 0 | 1 |

Tabela 7. Wskaźnik łatwości zadań z poszczególnych czynności w obszarze pisanie w województwie śląskim, powiecie, gminie i szkole.

| Sprawdzana czynność | Numer zadania | Wartość wskaźnika łatwości | | | | | |
|---|---------------|----------------------------|------|------|------|------|------|
| | | Woj. | Pow. | Gm. | Szk. | A | B |
| opisuje dzieło sztuki użytkowej | 25.I | 0,52 | 0,52 | 0,50 | 0,49 | 0,48 | 0,49 |
| pisze funkcjonalnym stylem z dbałością o dobór słownictwa | 25.II | 0,32 | 0,34 | 0,24 | 0,21 | 0,19 | 0,24 |
| pisze poprawnie pod względem gramatycznym | 25.III | 0,66 | 0,68 | 0,68 | 0,67 | 0,56 | 0,81 |
| pisze ortograficznie | 25.IV | 0,72 | 0,71 | 0,71 | 0,69 | 0,67 | 0,71 |
| pisze poprawnie pod względem interpunkcyjnym | 25.V | 0,75 | 0,74 | 0,79 | 0,75 | 0,67 | 0,86 |
| pisze zaproszenie | 26 I | 0,29 | 0,40 | 0,26 | 0,24 | 0,26 | 0,21 |
| pisze ortograficznie | 26 II | 0,70 | 0,65 | 0,68 | 0,69 | 0,59 | 0,81 |

W obszarze pisanie uczniowie najlepiej radzili sobie z interpunkcją i ortografią (25 V, 25 IV). Najtrudniejszą czynnością w tym obszarze okazało się napisanie zaproszenia dla dyrektora szkoły na otwarcie wystawy w imieniu samorządu klasowego (zad. 26 I)

5. Rozumowanie

Za rozwiązanie zadań sprawdzających opanowanie umiejętności z zakresu **rozumowania** zdający mógł otrzymać maksymalnie 8 punktów. Najczęściej uzyskiwano 7 punktów.

W przypadku tego obszaru sprawdzane umiejętności okazały się *umiarkowanie trudne*.

Tabela 8. Wyniki uczniów w obszarze rozumowanie w województwie śląskim, szkole, klasach

| Wskaźniki | Woj. śląskie | Szkoła | Klasa VI a | Klasa VI b |
|--|--------------|--------|------------|------------|
| Wynik najczęstszy (modalna) | 7 | 7 | 3 | 7 |
| Mediana | 6 | 5 | 5 | 6 |
| Wynik średni (średnia arytmetyczna) | 5,21 | 5 | 4,67 | 5,43 |
| Odchylenie standardowe | 2,24 | 2,39 | 2,50 | 2,23 |
| Wynik najwyższy uzyskany przez uczniów | 8 | 8 | 8 | 8 |
| Wynik najniższy uzyskany przez uczniów | 0 | 0 | 0 | 0 |

Tabela 9. Wskaźnik łatwości zadań z poszczególnych czynności w obszarze rozumowanie w województwie śląskim, powiecie, gminie i szkole.

| Sprawdzana czynność | Numer zadania | Wartość wskaźnika łatwości | | | | | |
|--|---------------|----------------------------|------|------|------|------|------|
| | | Woj. | Pow. | Gm. | Szk. | A | B |
| umieszcza datę w przedziale czasowym | 7. | 0,50 | 0,50 | 0,54 | 0,42 | 0,30 | 0,57 |
| wyznacza długość krawędzi sześciangu | 16. | 0,51 | 0,54 | 0,58 | 0,48 | 0,52 | 0,43 |
| wyznacza wielokrotność liczby | 17. | 0,73 | 0,72 | 0,75 | 0,73 | 0,70 | 0,76 |
| wyznacza iloraz i zaokrągla wynik na potrzeby sytuacji praktycznej | 22. | 0,62 | 0,61 | 0,69 | 0,63 | 0,57 | 0,69 |
| wyznacza czynnik iloczynu | 23 | 0,77 | 0,77 | 0,75 | 0,74 | 0,69 | 0,81 |

Dla uczniów z województwa śląskiego i naszej szkoły wyznaczanie czynnika iloczynu oraz wielokrotności liczby okazało się łatwe (zad. 23 i 27). Uczniowie najslabiej opanowali umiejętność umieszczania daty w przedziale czasowym (zad. 7).

6. Korzystanie z informacji

Za rozwiązanie zadań sprawdzających opanowanie umiejętności z zakresu **korzystania z informacji** uczniowie mogli otrzymać maksymalnie 4 punkty. Najczęściej uzyskiwano 2 punkty. W województwie śląskim umiejętności z zakresu **korzystania z informacji** okazały się *umiarkowanie trudne*.

Tabela 10. Wyniki uczniów w obszarze korzystanie z informacji w województwie śląskim, szkole, klasach

| Wskaźniki | Woj. śląskie | Szkoła | Klasa VI a | Klasa VI b |
|-----------------------------|--------------|--------|------------|------------|
| Wynik najczęstszy (modalna) | 2 | 2 | 2 | 1 |
| Mediana | 2 | 2 | 2 | 2 |

| | | | | |
|--|------|------|------|------|
| Wynik średni (średnia arytmetyczna) | 2,30 | 2,13 | 2,30 | 1,90 |
| Odchylenie standardowe | 0,98 | 1,10 | 0,99 | 1,22 |
| Wynik najwyższy uzyskany przez uczniów | 4 | 4 | 4 | 4 |
| Wynik najniższy uzyskany przez uczniów | 0 | 0 | 0 | 0 |

Tabela 11. Wskaźnik łatwości zadań z poszczególnych czynności w obszarze **korzystanie z informacji** w województwie śląskim, powiecie, gminie i szkole.

| Sprawdzana czynność | Numer zadania | Wartość wskaźnika łatwości | | | | | |
|---|---------------|----------------------------|------|------|------|------|------|
| | | Woj. | Pow. | Gm. | Szk. | A | B |
| ustala datę na podstawie informacji zawartych w przepisie | 8. | 0,56 | 0,55 | 0,55 | 0,52 | 0,56 | 0,48 |
| korzysta z informacji zamieszczonych w tabeli | 9. | 0,91 | 0,88 | 0,87 | 0,85 | 0,85 | 0,86 |
| korzysta z informacji zamieszczonych w tabeli | 10. | 0,55 | 0,56 | 0,55 | 0,46 | 0,59 | 0,29 |
| korzysta z informacji zamieszczonych w tabeli | 11 | 0,28 | 0,25 | 0,32 | 0,29 | 0,30 | 0,29 |

Czynnością bardzo łatwą dla szóstoklasistów było wykorzystanie danych zamieszczonych w tabeli w celu uszeregowania osób według wieku (zad. 9). Najtrudniejszą czynnością było wykorzystanie informacji zawartych w tabeli (zad. 11).

7. Wykorzystywanie wiedzy w praktyce

W zakresie **wykorzystywania wiedzy w praktyce** zdający mógł otrzymać maksymalnie 8 punktów. Najczęściej uczniowie otrzymywali 1 punkt. Dla uczniów z województwa śląskiego umiejętności z zakresu **wykorzystywania wiedzy w praktyce** okazały się *trudne*.

Tabela 12. Wyniki uczniów w obszarze wykorzystanie wiedzy w praktyce w województwie śląskim, szkole, klasach

| Wskaźniki | Woj. śląskie | Szkoła | Klasa VI a | Klasa VI b |
|--|--------------|--------|------------|------------|
| Wynik najczęstszy (modalna) | 1 | 0 | 0 | 5 |
| Mediana | 4 | 4 | 2 | 5 |
| Wynik średni (średnia arytmetyczna) | 3,81 | 3,79 | 3,30 | 4,43 |
| Odchylenie standardowe | 2,73 | 2,88 | 2,95 | 2,73 |
| Wynik najwyższy uzyskany przez uczniów | 8 | 8 | 8 | 8 |
| Wynik najniższy uzyskany przez uczniów | 0 | 0 | 0 | 0 |

Tabela 13. Wskaźnik łatwości zadań z poszczególnych czynności w obszarze **wykorzystywanie wiedzy w praktyce** w województwie śląskim, powiecie, gminie i szkole

| Sprawdzana czynność | Numer zadania | Wartość wskaźnika łatwości | | | | | |
|--|---------------|----------------------------|------|------|------|------|------|
| | | Woj. | Pow. | Gm. | Szk. | A | B |
| oblicza cenę jednostkową produktu | 18. | 0,54 | 0,54 | 0,50 | 0,44 | 0,37 | 0,52 |
| wskazuje praktyczny sposób wyrównania dwóch wielkości. | 19. | 0,54 | 0,53 | 0,59 | 0,52 | 0,44 | 0,62 |

| | | | | | | | |
|---|----|------|------|------|------|------|------|
| ustala sposób obliczenia pola trójkąta | 20 | 0,71 | 0,68 | 0,68 | 0,65 | 0,63 | 0,67 |
| oblicza długość zgodnie z warunkami zadania | 21 | 0,49 | 0,51 | 0,51 | 0,49 | 0,50 | 0,48 |

Szóstoklasiści województwa śląskiego jak również naszej szkoły najlepiej poradzili sobie z ustaleniem sposobu obliczenia pola trójkąta (zad. 20). Najtrudniejszą czynnością okazało się wyznaczenie kwoty i dzielenie jej na równe części (zad. 24).

Tabela 14. Wskaźnik łatwości zadań i czynności standardowego zestawu egzaminacyjnego w szkole.

| Wartość wskaźnika | | 0 – 0,19 | 0,20 – 0,49 | 0,50 – 0,69 | 0,70 – 0,89 | 0,90 – 1 |
|---------------------|-------------|---------------|-----------------------------|---------------------------|------------------------------|--------------|
| interpretacja | | bardzo trudne | trudne | umiarkowanie trudne | łatwe | bardzo łatwe |
| Numer y zadań | zamkniętych | - | 7,10,11, 16, 18, 21, 24, | 3, 8, 15, 19.20, 22 | 2, 4, 5, 9, 12, 13,17, 23 | 1,6. |
| | otwartych | - | 25 II, 26 I ,25 I | 25 III , 25 IV, 26 II. | 23III, 25V | - |

Dla uczniów naszej szkoły większość zadań było trudne i umiarkowanie trudne.

Tabela 10. Wskaźniki łatwości zadań i czynności badanych za pomocą standardowego zestawu egzaminacyjnego (S-1-112)

| nr zadania | Obszar standardów | Sprawdzana czynność ucznia | Wartość wskaźnika łatwości standardu | | | | | |
|------------|-----------------------------|---|--------------------------------------|------|------|------|------|------|
| | | | Woj. | Pow. | Gm. | Szk. | A | B |
| 1. | 1. Czytanie | odczytuje ogólny sens tekstu | 0,91 | 0,91 | 0,92 | 0,92 | 0,89 | 0,95 |
| 2. | 1. Czytanie | wyszukuje informacje w tekście | 0,93 | 0,92 | 0,91 | 0,88 | 0,81 | 0,95 |
| 3. | 1. Czytanie | określa funkcję elementów tekstu | 0,56 | 0,55 | 0,57 | 0,56 | 0,52 | 0,62 |
| 4. | 1. Czytanie | wyszukuje informacje podane wprost | 0,92 | 0,90 | 0,88 | 0,85 | 0,81 | 0,90 |
| 5. | 1. Czytanie | rozumie puentę tekstu | 0,93 | 0,93 | 0,89 | 0,88 | 0,85 | 0,90 |
| 6. | 1. Czytanie | wnioskuje na podstawie przesłanek zawartych w tekście | 0,96 | 0,95 | 0,92 | 0,90 | 0,89 | 0,90 |
| 7. | 3. Rozumowanie | umieszcza datę w przedziale czasowym | 0,50 | 0,50 | 0,54 | 0,42 | 0,30 | 0,57 |
| 8. | 4. Korzystanie z informacji | ustala datę na podstawie informacji zawartych w przypisie | 0,56 | 0,55 | 0,55 | 0,52 | 0,56 | 0,48 |
| 9. | 4. Korzystanie z informacji | korzysta z informacji zamieszczonych w tabeli | 0,91 | 0,88 | 0,87 | 0,85 | 0,85 | 0,86 |
| 10. | 4. Korzystanie z informacji | korzysta z informacji zamieszczonych w tabeli | 0,55 | 0,56 | 0,55 | 0,46 | 0,59 | 0,29 |
| 11. | 4. Korzystanie z informacji | korzysta z informacji zamieszczonych w tabeli | 0,28 | 0,25 | 0,32 | 0,29 | 0,30 | 0,29 |
| 12. | 1. Czytanie | wnioskuje na podstawie przesłanek zawartych w tekście | 0,84 | 0,85 | 0,88 | 0,88 | 0,85 | 0,90 |
| 13. | 1. Czytanie | określa intencje bohatera | 0,91 | 0,93 | 0,91 | 0,88 | 0,85 | 0,90 |
| 14. | 1. Czytanie | rozumie główną myśl tekstu | 0,50 | 0,45 | 0,47 | 0,52 | 0,44 | 0,62 |
| 15. | 1. Czytanie | dostrzega charakterystyczną cechę języka utworu | 0,83 | 0,82 | 0,76 | 0,69 | 0,74 | 0,62 |
| 16. | 3. Rozumowanie | wyznacza długość krawędzi sześcianu | 0,51 | 0,54 | 0,58 | 0,48 | 0,52 | 0,43 |
| 17. | 3. Rozumowanie | wyznacza wielokrotność liczby | 0,73 | 0,72 | 0,75 | 0,73 | 0,70 | 0,76 |

| | | | | | | | | |
|-----|-----------------------------------|--|------|------|------|------|------|------|
| 18. | 5Wykorzystywaie wiedzy w praktyce | oblicza cenę jednostkową produktu | 0,54 | 0,54 | 0,50 | 0,44 | 0,37 | 0,52 |
| 19. | 5Wykorzystywaie wiedzy w praktyce | wskazuje praktyczny sposób wyrównania dwóch wielkości | 0,54 | 0,53 | 0,59 | 0,52 | 0,44 | 0,62 |
| 20. | 3. Rozumowa | ustala sposób obliczenia pola trójkąta | 0,71 | 0,68 | 0,68 | 0,65 | 0,63 | 0,67 |
| 21. | 5Wykorzystywaie wiedzy w praktyce | oblicza długość zgodnie z warunkami zadania | 0,49 | 0,51 | 0,51 | 0,49 | 0,50 | 0,48 |
| 22. | 3. Rozumowanie | wyznacza iloraz i zaokrągla wynik na potrzeby sytuacji praktycznej | 0,62 | 0,61 | 0,69 | 0,63 | 0,57 | 0,69 |
| 23. | 3. Rozumowanie | wyznacza czynnik iloczynu | 0,77 | 0,77 | 0,75 | 0,74 | 0,69 | 0,81 |
| 24. | 5Wykorzystywaie wiedzy w praktyce | wyznacza kwotę i dzieli ją na równe części | 0,44 | 0,44 | 0,41 | 0,46 | 0,37 | 0,58 |
| 25. | 2. Pisanie | I opisuje dzieło sztuki użytkowej | 0,52 | 0,52 | 0,50 | 0,49 | 0,48 | 0,49 |
| | | II. pisze funkcjonalnym stylem z dbałością o dobór słownictwa | 0,32 | 0,34 | 0,24 | 0,21 | 0,19 | 0,24 |
| | | III. pisze poprawnie pod względem gramatycznym | 0,66 | 0,68 | 0,68 | 0,67 | 0,56 | 0,81 |
| | | IV. pisze ortograficznie | 0,72 | 0,71 | 0,71 | 0,69 | 0,67 | 0,71 |
| | | V. pisze poprawnie pod względem interpunkcyjnym | 0,75 | 0,74 | 0,79 | 0,75 | 0,67 | 0,86 |
| 26. | 2. Pisanie | I pisze zaproszenie | 0,29 | 0,40 | 0,26 | 0,24 | 0,26 | 0,21 |
| | | II. pisze ortograficznie | 0,70 | 0,65 | 0,68 | 0,68 | 0,59 | 0,81 |

 - trudne 0,20-0,49

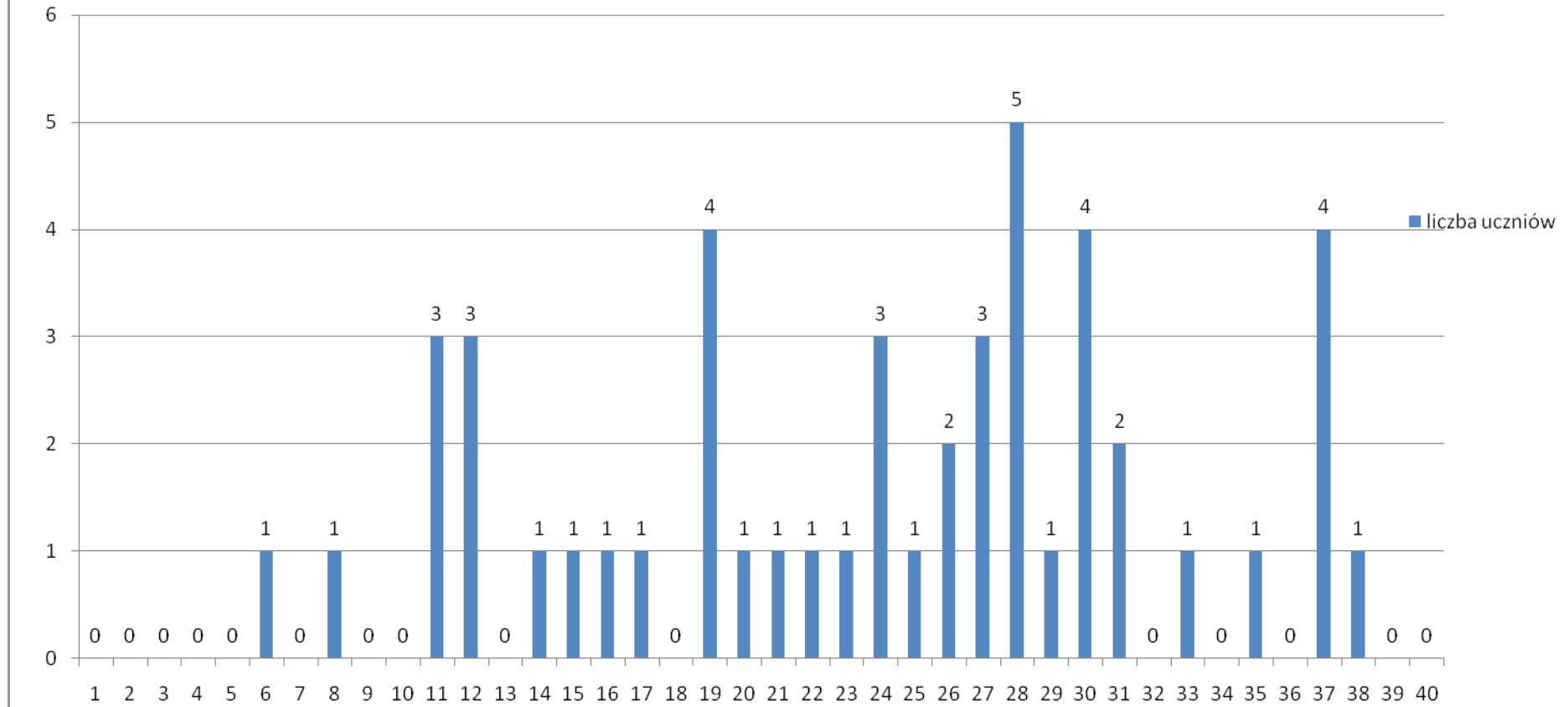
 - umiarkowanie trudne 0,50-0,69

Tabela 11. Wyniki uczniów w województwie śląskim, kraju, powiecie, gminie i szkole na znormalizowanej skali staninowej.

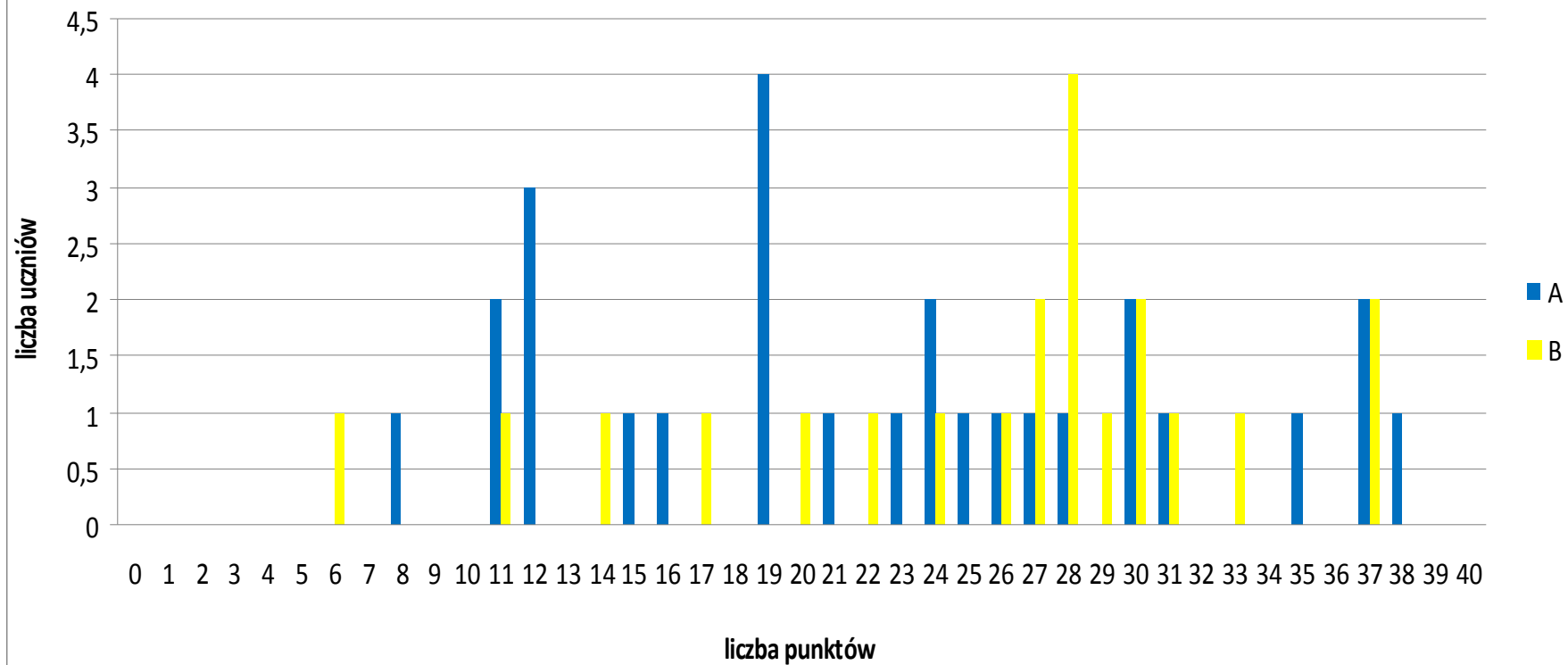
| Przedziały punktowe wyznaczone dla kraju | Stanin | Opis wyniku | Kraj (%) | Woj. (%) | Pow. (%) | Gm. (%) | Szk. (%) | A (%) | B (%) |
|---|--------|---------------|----------|-------------|-------------|------------|-------------|----------|----------|
| 0-10 | 1 | najniższy | 4 | 3,1 | 3,47 | 2,63 | 4,17 | 3,70 | 4,76 |
| 11-14 | 2 | bardzo niski | 7,0 | 7,3 | 7,43 | 10,53 | 14,58 | 18,52 | 9,52 |
| 15-18 | 3 | niski | 12 | 11,4 | 9,41 | 6,58 | 6,25 | 7,41 | 4,76 |
| 19-22 | 4 | niżej średni | 17,0 | 15,0 | 18,81 | 21,05 | 14,58 | 18,52 | 9,52 |
| 23-27 | 5 | średni | 20,0 | 22,5 | 19,14 | 15,79 | 20,83 | 22,22 | 19,05 |
| 28-31 | 6 | wyżej średni | 17,0 | 18,1 | 19,14 | 25,00 | 25,00 | 14,81 | 38,10 |
| 32-34 | 7 | wysoki | 12,0 | 13,0 | 12,54 | 6,58 | 2,08 | 0,00 | 4,76 |
| 35-37 | 8 | bardzo wysoki | 7 | 8,1 | 8,25 | 10,53 | 10,42 | 11,11 | 9,52 |
| 38-40 | 9 | najwyższy | 4 | 1,6 | 1,82 | 1,32 | 2,08 | 3,70 | 0,00 |

Ponad połowa zdających uzyskała wyniki w przedziale od średniego do najwyższego (Staniny 5.-9.). W tych staninach znalazło się; w kraju 60,0% uczniów, w woj. 63,3%, w pow. 60,89%, w gminie 59,22%, w szkole 60,41% w kl. A 51,84%, w kl. B 71,43%

Rozkład punktów w szkole



Rozkład punktów w klasach A, B



Czynności, które okazały się dla uczniów naszej szkoły trudne i umiarkowanie trudne

1. Czytanie

- rozumie główną myśl tekstu
- dostrzega charakterystyczną cechę języka utworu
- określa funkcję elementu tekstu

2. Pisanie

- opisuje dzieło sztuki użytkowej
- pisze funkcjonalnym stylem z dbałością o dobór słownictwa
- pisze zaproszenie
- pisze poprawnie pod względem gramatycznym
- pisze ortograficznie

3. Rozumowanie

- umieszcza datę w przedziale czasowym
- wyznacza długość krawędzi sześciąnu
- ustala sposób obliczenia pola trójkąta
- wyznacza iloraz i zaokrągla wynik na potrzeby sytuacji praktycznej

4. Korzystanie z informacji

- korzysta z informacji zamieszczonych w tabeli
- ustala datę na podstawie informacji zawartych w przypisie

5. Wykorzystywanie wiedzy w praktyce

- oblicza cenę jednostkową produktu
- oblicza długość zgodnie z warunkami zadania
- wyznacza kwotę i dzieli ją na równe części
- wskazuje praktyczny sposób wyrównania dwóch wielkości

Zestawienie wyników szkół na skali staninowej w latach 2009 – 2011

| | | Stanin | | | | | | | | |
|--------|----------------------|----------------|-------------------|------------|------------------------|-------------|----------------------|-------------|-----------------------|----------------|
| | | 1 najniższy | 2 bardzo niski | 3 niski | 4 niższej średni | 5 średni | 6 wyżej średni | 7 wysoki | 8 bardzo wysoki | 9 Najwyższy |
| 2009 r | Przedział wyników | 7,9-17,0 | 17,1-18,7 | 18,8-20,0 | 20,1-21,3 | 21,4-22,7 | 22,8-24,1 | 24,2-25,6 | 25,7-27,7 | 27,8-35,7 |
| | procent szkół | 3,9 | 7,1 | 11,7 | 16,8 | 20,0 | 16,9 | 11,9 | 7,2 | 4,4 |
| 2010 r | Przedział wyników | 7,6-18,5 | 18,6-20,3 | 20,4-21,8 | 21,9-23,2 | 23,3-24,8 | 24,9-26,2 | 26,3-27,8 | 27,9-29,9 | 30,0-37,7 |
| | Procent szkół | 3,9 | 7,1 | 12,3 | 16,7 | 19,8 | 16,7 | 12,3 | 7,1 | 4,2 |
| 2011 r | Przedział wyników | 8,8-19,7 | 19,8-21,4 | 21,5-22,8 | 22,9-24,2 | 24,3-25,6 | 25,7-26,9 | 27,0-28,4 | 28,5-30,2 | 30,3-37,0 |
| | Procent szkół | 3,8 | 6,9 | 12,1 | 17,2 | 20,5 | 16,6 | 12,2 | 6,6 | 4,1 |

Z powyższej tabeli wynika, że w roku szkolnym 2010/2011 wynik szkoły osiągnął stanin 4 - „niżej średni” .

Zarówno szkoła, jak i poszczególni nauczyciele podejmowali rozmaite działania, mające na celu podniesienie poziomu wiedzy i umiejętności uczniów. Wspomniane działania to przede wszystkim:

- diagnozowanie możliwości i potrzeb uczniów (analiza próbnych sprawdzianów w klasie VI),
- organizowanie dodatkowych zajęć z matematyki, języka polskiego, przyrody
- znajomość i stosowanie standardów egzaminacyjnych
- uczenie samodzielności, systematyczności i radzenia sobie ze stresem
- wykonywanie dużej ilości ćwiczeń na lekcji
- zachęcanie uczniów do korzystania z odpowiednich stron internetowych
- zachęcanie do korzystania ze zbioru zadań zamieszczonych na stronie szkoły
- dostarczenie uczniom bardzo wielu arkuszy egzaminacyjnych.

Wynik sprawdzianu wskazuje jednak, że podjęte działania w przypadku niektórych uczniów okazały się nieskuteczne. Szkoła osiągnęła wynik **niżej średni**. Na taki wynik wpłynęła obniżona sprawność intelektualna dzieci (uczniowie z opiniami o dostosowaniu wymagań), brak motywacji do nauki, słaba frekwencja uczniów w zajęciach dodatkowych, niedostateczna współpraca z częścią rodziców. Zachodzi więc konieczność opracowania i wdrożenia programu naprawczego, mającego na celu uzyskanie lepszych wyników na sprawdzianach zewnętrznych, wzmocnieniu mocnych i eliminacji słabych stron wiedzy naszych uczniów.

Analiza sprawdzianu 2010/2011

Na stosunkowo słaby wynik Sprawdzianu 2010 miały wpływ:

Obniżona sprawność intelektualna dziecka

Wśród uczniów klasy szóstej 9 dzieci miało opinię o obniżeniu wymagań edukacyjnych, kilku uczniów tej klasy często wykazywało powolne tempo myślenia, skłonności do powierzchownego uogólniania, niestałość uwagi i szybkie męczenie się wykonywaną pracą umysłową.

Działania szkoły: indywidualizacja procesu nauczania, nagradzanie najmniejszego sukcesu ucznia.

Brak wpływu szkoły na obniżenie wymagań na sprawdzianie.

Zakłócenia w rozwoju motywacji i postaw

Wśród wielu uczniów można zaobserwować brak motywacji do uczenia się („nie ma potrzeby przygotowywać się do sprawdzianu, skoro dostanę się do gimnazjum niezależnie od uzyskanego wyniku”). Znamienna jest tutaj bierna postawa nie tylko samych uczniów, ale często również ich rodziców. Brak motywacji jest czynnikiem bardzo silnie hamującym postępy dzieci.

Działania szkoły: stosowanie metod aktywizujących w pracy lekcyjnej, pedagogizacja rodziców – zwiększenie świadomości o znaczeniu sprawdzianu na dalszym etapie kształcenia, pogadanki z uczniami.

Przyczyny dydaktyczne:

Czynniki dydaktyczne to trzeci rodzaj przyczyn niepowodzeń szkolnych, z punktu widzenia szkoły być może najważniejszy, ponieważ to właśnie

na to szkoła ma największy wpływ. Do zespołu czynników dydaktycznych należą: treść, metody i środki nauczania, system zasad dydaktycznych respektowany przez nauczycieli, różne sposoby aktywizowania uczniów na lekcji oraz w czasie zajęć pozalekcyjnych i pozaszkolnych, poziom zawodowych kwalifikacji nauczycieli, ich pozycja społeczna, liczebność uczniów w klasach itd. Poniżej prezentujemy najważniejsze z nich.

Treść, metody i środki nauczania

Szkolny plan nauczania jest zgodny z przepisami prawa, a obowiązujący zestaw programów nauczania zapewnia realizację podstawy programowej.

Szkoła diagnozuje i rozpoznaje potrzeby swoich uczniów. Wyniki tej diagnozy są uwzględniane w organizacji kształcenia. Uczniowie zdolni mają możliwość rozwijania swoich zainteresowań na licznych kółkach. Uczniowie słabsi uczęszczają na zajęcia dydaktyczno – wyrównawcze, a w klasie szóstej nauczyciele organizują im dodatkowe zajęcia przed sprawdzianem. Szkoła wykorzystuje istniejącą bazę do stworzenia możliwie najlepszych warunków pracy i nauki, co nie zawsze jest łatwe, z uwagi na różnego rodzaju ograniczenia (np. finansowe, dowozy uczniów na zajęcia popołudniowe).

Cechy nauczycieli

Nauczyciele naszej szkoły mają dobre przygotowanie pedagogiczne i dydaktyczne. Wszyscy posiadają kwalifikacje adekwatne do zajmowanego stanowiska. Biorą udział w doskonaleniu zawodowym, zarówno zewnętrznym, jak i wewnątrzszkolnym. Cechuje ich zaangażowanie i zamiłowanie do pracy nauczycielskiej (o czym świadczą m.in.: liczba przeprowadzanych zajęć, imprezy o charakterze lokalnym organizowane przez naszych nauczycieli). Czterech ukończyło kursy egzaminatorów, wielu kurs pomiaru dydaktycznego.

Sposoby aktywizowania uczniów

Szkoła dokłada wszelkich starań, aby dobór metod i środków zapewniał osiągnięcie założonych celów edukacyjnych przez wszystkich uczniów. Warto podkreślić, że nauczyciele stosują metody aktywizujące w pracy lekcyjnej. Praca tymi metodami niewątpliwie przyczynia się do wzrostu zaangażowania, a przez to i osiągnięć uczniów, należy więc kontynuować i rozszerzać już podjęte działania.

Uczniowie mają możliwość wykazania się aktywnością na zajęciach kół zainteresowań, przygotowując się do konkursów przedmiotowych, działając w różnych organizacjach.

Szkoła zachęca wszystkich do uczestnictwa w kółkach zainteresowań lub dodatkowych zajęciach wyrównujących braki (w zależności od zdolności ucznia).

PODSUMOWANIE ANALIZY

Należy stwierdzić, że przyczyny niskiego wyniku sprawdzianu niektórych uczniów to przede wszystkim:

- obniżona sprawność intelektualna dzieci,
- brak motywacji do nauki,
- słaba frekwencja uczniów w zajęciach dodatkowych,
- niedostateczna współpraca szkoły z częścią rodziców.

Zarówno szkoła, jak i poszczególni nauczyciele podejmowali rozmaite działania, mające na celu podniesienie poziomu wiedzy i umiejętności uczniów.

Wspomniane działania to przede wszystkim:

- diagnozowanie możliwości i potrzeb uczniów (analiza próbnych sprawdzianów w klasie V i VI),
- współpraca z Poradnią PP w celu otrzymania wskazówek do pracy z uczniami,
- organizowanie zajęć dydaktyczno – wyrównawczych z matematyki i z języka polskiego,
- organizowanie dodatkowych zajęć przed sprawdzianem dla uczniów klas szóstych,
- znajomość i stosowanie standardów egzaminacyjnych (zaznajamianie uczniów i ich rodziców ze standardami wymagań, uwzględnianie tych standardów w planach pracy nauczycieli poszczególnych przedmiotów),
- uczenie samodzielności, systematyczności i radzenia sobie ze stresem (prowadzenie zajęć metodami aktywizującymi, systematyczna kontrola wiadomości i umiejętności uczniów, pogadanki na lekcjach wychowawczych na temat stresu i organizacji warsztatu pracy).

Wynik sprawdzianu wskazuje, że podjęte działania w przypadku niektórych uczniów okazały się nieskuteczne. Zachodzi konieczność opracowania i wdrożenia programu naprawczego, mającego na celu uzyskanie lepszych wyników na sprawdzianach zewnętrznych.

Wnioski do pracy w roku szkolnym 2011 / 2012.

- ♣ stosować w pracy z uczniem głośną analizę treści poleceń do zadań na forum klasy, ze zwróceniem uwagi na ucznia z trudnościami w nauce
- ♣ należy doskonalić umiejętności najsłabiej opanowane
- ♣ w dalszym ciągu należy ćwiczyć techniki rozwiązywania testów
- ♣ w czasie lekcji zwracać większą uwagę na pozyskiwanie informacji zwrotnych od uczniów
- ♣ ćwiczyć na wszystkich lekcjach czytanie ze zrozumieniem
- ♣ w procesie lekcyjnym stosować aktywizujące metody nauczania, które rozwijać będą twórcze i samodzielne myślenie uczniów
- ♣ systematycznie kontrolować postępy uczniów
- ♣ uściślić współpracę z rodzicami, uświadamiając im, że od nich w dużej mierze zależy przygotowanie się uczniów do zajęć lekcyjnych, oraz osiągnięcia dobrych wyników na sprawdzianach.
- ♣ W celu oswojenia uczniów z procedurą pisania Sprawdzianu oraz zniwelowaniem poziomu stresu egzaminacyjnego przeprowadzić dodatkowo jeszcze jeden sprawdzian próbny